

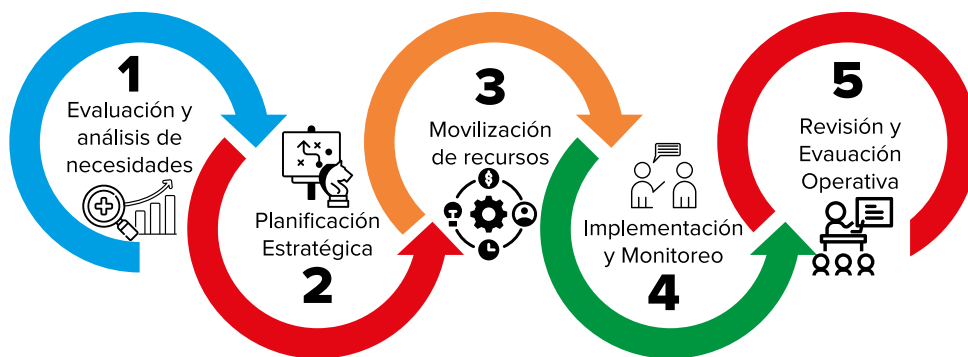


---

## **6.5 Pautas inclusivas para el Sector Agua Saneamiento e Higiene**

---





La imagen presenta un diagrama que combina texto y elementos gráficos. En la parte superior, hay un ciclo con flechas de colores y círculos numerados que simbolizan la etapa del proyecto; 1 azul, 2 rojo, 3 naranja, 4 verde y 5 rojo

### **Este documento está estructurado de la siguiente manera:**

Cada tabla señala recomendaciones y adaptaciones para incorporar cada uno de los elementos clave de la transversalización de la protección en las operaciones de asistencia humanitaria, desde el enfoque de la integración de medidas sensibles a la edad y la discapacidad. Luego se indica en qué momento del ciclo del proyecto se aplican dichas recomendaciones y adaptaciones, marcadas con números correspondiente a la etapa del ciclo del proyecto donde se sugiere ser tomada en cuenta.

| <b>Seguridad y dignidad – No hacer daño</b>   | <b>FASE</b> | <b>Si/No</b> |
|---|-------------|--------------|
| Utilizar herramientas de evaluación y de monitoreo de ASH adaptadas para recopilar información de las capacidades y las necesidades de las personas mayores y personas con discapacidad.        | 4 y 5       |              |
| Planificar actividades y servicios de forma que no incrementen las amenazas y/o vulnerabilidades de las personas mayores.   | 2 y 4       |              |
| Tomar en cuenta la discapacidad en una forma diferenciada para que los puntos de distribución sean accesibles para las personas con discapacidad.   | 2           |              |
| Incluir en evaluaciones rápidas de necesidades preguntas clave sobre gestión del agua en los hogares, en especial los hogares conformados por personas mayores o personas con discapacidad      | 1           |              |
| Realizar ajustes razonables en el contenido de los kits de higiene que tomen en cuenta las preferencias y necesidades de las personas mayores y las personas con discapacidad.                  | 2 y 3       |              |
| Priorizar la distribución de materiales e insumos para el adecuado tratamiento de agua segura y su almacenamiento apropiado en los hogares de las personas mayores y personas con discapacidad. | 4           |              |
| Establecer sistemas comunitarios de suministro de agua para garantizar que las personas mayores y personas con discapacidad confinadas en sus casas la reciban a diario de forma segura.        | 4           |              |
| Considerar la posibilidad de un sistema de entrega por delegación que permita suministrar agua suficiente a quienes no puedan transportarla.  | 4           |              |
| Ajustar el volumen de envases para recolección y almacenamiento de agua en los hogares a las capacidades físicas de las personas mayores y personas con discapacidad (10 litros).               | 2           |              |
| Identificar la carga asociada a la recogida de agua en fuentes externas al hogar, desagregada por género, edad y discapacidad.  | 1           |              |
| Identificar las diversas formas de discriminación en el acceso al agua, la higiene y el saneamiento, con un enfoque en los grupos más vulnerables.  | 1           |              |

| Acceso significativo  | FASE     | Si/No |
|---|----------|-------|
| Incluir a personas mayores y personas con discapacidad aisladas o marginadas en las evaluaciones rápidas de necesidades. (cuidadores en caso de personas altamente dependientes)  | 1        |       |
| Abordar barreras ambientales en el diseño y la implementación de actividades.   | 2 y 4    |       |
| Aplicar medidas para distribuir adecuadamente el peso de los kits de higiene, de forma de facilitar su transporte por las personas mayores y personas con discapacidad.   | 4        |       |
| Difundir información accesible sobre ASH a personas mayores y personas con discapacidad, mediante visitas domiciliarias.  | 4        |       |
| Incorporar en los estándares de ASH los principios de diseño universal que apliquen una perspectiva de género teniendo en cuenta la edad o la discapacidad.   | 2        |       |
| Formar a cuidadores de NNAcD, personas mayores y personas con discapacidad, dependientes en ASH.  | 2, 3 y 4 |       |
| Diseñar y entregar materiales que permitan recordar las actividades de higiene para los NNAcD con problemas de memoria funcional y personas mayores con pérdida de memoria.   | 2, 3 y 4 |       |
| Proporcionar filtros de agua y tanques de almacenamiento a las personas mayores y personas con discapacidad que no tengan puntos seguros de agua potable cerca de sus alojamientos.   | 2 y 4    |       |
| Establecer servicios para el suministro de agua potable regular que estén al alcance de las personas mayores y personas con discapacidad que tienen dificultad para caminar o no pueden salir de su hogar, utilizando contenedores adecuados. | 2 y 4    |       |
| Proporcionar agua adicional a los hogares con personas mayores y personas con discapacidad que sufran incontinencia o personas altamente dependientes, para que puedan mantener una higiene básica.   | 2 y 4    |       |
| Asegurarse de que a las personas mayores y personas con discapacidad se les asignen lugares cercanos a fuentes de agua y letrinas en centros colectivos y campamentos.  | 4        |       |
| Colaborar con actores concretos que puedan ayudar a identificar a personas con incontinencia, o fomentar que las personas soliciten asistencia.   | 1, 2 y 4 |       |

|   |          |  |
|---|----------|--|
| Asegurarse de que en los campamentos el camino a las letrinas o los baños esté marcado o señalado y que sea llano y liso para facilitar la accesibilidad a las personas con problemas de movilidad.   | 4        |  |
| Crear redes comunitarias de apoyo para ayudar a las personas mayores y personas con discapacidad confinadas en sus casas a gestionar sus residuos.  | 4        |  |
| Agregar objetivos, enfoques y resultados relacionados con las necesidades y barreras de personas con discapacidad y personas mayores.   | 1 y 2    |  |
| Brindar recomendaciones para la programación de ASH que aborden los derechos y necesidades de las personas con discapacidad y las personas mayores en materia de agua, saneamiento, gestión de la higiene menstrual, incontinencia e higiene en diferentes instituciones.                   | 2, 3 y 4 |  |
| Realizar auditorías de accesibilidad de las instalaciones de ASH existentes que involucre a personas con discapacidad (tipos diferentes de discapacidad), personas de diferentes rangos de edad y cuidadores.   | 1        |  |
| Planificar y realizar formaciones/sensibilizaciones para garantizar que las personas con discapacidad, las personas mayores y los cuidadores tengan acceso a información sobre ASH (incluida la gestión de la higiene menstrual e incontinencia).   | 2, 3 y 4 |  |
| Crear mensajes en formatos accesibles, relativos a las necesidades de ASH de personas con discapacidad y personas mayores.  | 4        |  |
| Realizar seguimiento posterior a las distribuciones a hogares con personas con discapacidad y personas mayores para evaluar: la suficiencia de agua; accesibilidad a la información sobre la promoción de la higiene; y el uso y mantenimiento de dispositivos de asistencia y suministros. | 4 y 5    |  |
| Garantizar que los mensajes y las actividades de higiene y autocuidado para personas con discapacidad y personas mayores tengan en cuenta condiciones locales, percepciones sobre discapacidad, higiene, incontinencia y manejo de la menstruación.   | 4        |  |
| Proporcionar orientación sobre cantidades adecuadas de agua, promoción de la higiene y prácticas de autocuidado para personas con discapacidad, personas mayores y cuidadores.  | 2 y 4    |  |

| <b>Rendición de cuentas</b>   | <b>FASE</b> | <b>Si/No</b> |
|---|-------------|--------------|
| Compartir la información sobre las prácticas de higiene de las personas mayores y personas con discapacidad.  | 5           |              |
| Monitorear, evaluar y documentar las lecciones aprendidas relacionadas con el impacto de las actividades inclusivas de ASH, así como los desafíos en las comunidades y los centros de servicios.  | 4 y 5       |              |
| Mencionar a las personas con discapacidad y personas mayores específicamente en los objetivos, indicadores y metas, y al describir las actividades e informar sobre los resultados.   | 2 y 5       |              |
| <b>Participación y empoderamiento</b>   | <b>FASE</b> | <b>Si/No</b> |
| Identificar capacidades y medidas de autoprotección de personas mayores y personas con discapacidad en evaluaciones rápidas de necesidades.   | 1           |              |
| Apoyar capacidades y medidas de autoprotección identificadas: <ul style="list-style-type: none"> <li>- Fortalecer capacidad de almacenamiento de agua en los hogares.</li> <li>- Promover la creación o el fortalecimiento de grupos comunitarios para la gestión del suministro de agua y de los desechos sólidos, liderados por personas mayores y personas con discapacidad.</li> <li>- Formar a personas mayores y personas con discapacidad como promotoras de higiene comunitarias.</li> <li>- Promover la creación de grupos comunitarios de apoyo a las personas con discapacidad y personas mayores en el tratamiento del agua en el hogar.</li> </ul> | 1, 2 y 4    |              |
| Diseñar actividades dirigidas a mitigar la aplicación de mecanismos de afrontamiento negativos.   | 2           |              |
| Asegurar la participación de las personas mayores y personas con discapacidad en todas las actividades de distribución de insumos o kits, a través de sensibilizaciones lideradas por las promotoras de higiene.  | 2 y 4       |              |
| Garantizar la representación de personas mayores y personas con discapacidad en los comités del agua.   | 4           |              |
| Realizar grupos focales con personas con discapacidad y personas mayores para identificar las capacidades, las barreras y el contexto en tema de ASH en grupos diferenciados por edad, género y discapacidad..  | 1, 2 y 4    |              |
| Establecer alianzas con las mujeres, adolescentes y niñas con discapacidad, así como con las OPD sobre salud e higiene menstrual, lo que permitirá determinar sus necesidades para diseñar o adaptar los programas y para la entrega de kits.   | 2 y 4       |              |

**Recursos y herramientas digitales disponibles en el siguiente QR.**

